



# K O M E N D A N T M I E J S K I P O L I C J I W R Z E S Z O W I E

35 – 025 Rzeszów ul. Jagiellońska 13

(017) 858 33 05

faks (017) 858 33 09

## S P R A W O Z D A N I E

z działalności

**Komendy Miejskiej Policji w Rzeszowie**

**w 2018 roku**

Ochrona bezpieczeństwa i porządku publicznego należy do podstawowych funkcji państwa. Jedną z instytucji państwa realizujących zadania w zakresie bezpieczeństwa wewnętrznego jest Policja – umundurowana i uzbrojona formacja służąca społeczeństwu i przeznaczona do ochrony i bezpieczeństwa ludzi i mienia oraz utrzymania bezpieczeństwa i porządku publicznego.

Komenda Miejska Policji w Rzeszowie, tak jak inne jednostki Policji realizuje zadania określone w podstawowym akcie prawnym jakim jest Ustawa z dnia 6 kwietnia 1990 r. o Policji:

- ochrona życia i zdrowia ludzi oraz mienia przed bezprawnymi zamachami naruszającymi te dobra,
- ochrona bezpieczeństwa i porządku publicznego, w tym zapewnienie spokoju w miejscach publicznych oraz w środkach publicznego transportu i komunikacji publicznej, w ruchu drogowym i na wodach przeznaczonych do powszechnego korzystania,
- inicjowanie i organizowanie działań mających na celu zapobieganie popełnianiu przestępstw i wykroczeń oraz zjawiskom kryminogennym i współdziałanie w tym zakresie z organami państwowymi, samorządowymi i organizacjami społecznymi,
- prowadzenie działań kontr terrorystycznych w rozumieniu ustawy z dnia 10 czerwca 2016 r. o działaniach antyterrorystycznych (Dz. U. poz. 904 i 19948),
- wykrywanie przestępstw i wykroczeń oraz ściganie ich sprawców,
- ochrona obiektów stanowiących siedziby członków Rady Ministrów z wyłączeniem obiektów służących Ministrowi Obrony Narodowej i Ministrowi Sprawiedliwości, wskazanych przez ministra właściwego do spraw wewnętrznych,
- nadzór nad specjalistycznymi uzbrojonymi formacjami ochronnymi w zakresie określonym w odrębnych przepisach,
- kontrola przestrzegania przepisów porządkowych i administracyjnych związanych z działalnością publiczną lub obowiązujących w miejscach publicznych,
- współdziałanie z policjami innych państw oraz ich organizacjami międzynarodowymi, a także z organami i instytucjami Unii Europejskiej na podstawie umów i porozumień międzynarodowych oraz odrębnych przepisów,

- gromadzenie, przetwarzanie i przekazywanie informacji kryminalnych,
- prowadzenie zbiorów danych zawierającej informacje gromadzone przez uprawnione organy o odciskach linii papilarnych osób, niezidentyfikowanych śladach linii papilarnych z miejsc przestępstw oraz o wynikach analizy kwasu deoksyrybonukleinowego (DNA).

W porównaniu z odpowiednikami – Komendami Miejskimi Policji województwa podkarpackiego w Krośnie, Przemyślu i Tarnobrzegu – nasza jednostka jest bezwzględnie największa pod względem zajmowanego obszaru i ilości obsługiwanych gmin, a także liczby mieszkańców. KMP w Rzeszowie obejmuje działaniem miasto Rzeszów i powiat rzeszowski. Według danych Urzędu Miasta Rzeszowa miasto wojewódzkie zamieszkiwane jest przez 193 384 osoby - stan na 21.01.2018 r. Powiat rzeszowski z 14 gminami liczy przeszło 160 000 mieszkańców.

Ustawowe zadania realizowane są przez Komendę Miejską Policji w Rzeszowie, która dysponowała łącznie 744,8 etatami, z czego 636 osób zajmowało etaty policyjne (według stanu na dzień 31 grudzień 2018 r.). W podanej wyżej liczbie było 433 policjantów służby prewencji, 195 służby kryminalnej i 8 policjantów służby pomocniczej. W komisariatach miejskich zatrudniono 188 policjantów, a w komisariatach terenowych - 145. W Komendzie Miejskiej Policji w Rzeszowie pracowało 298 funkcjonariuszy. Ponadto jednostka nasza dysponowała 108,8 etatami pracowników cywilnych.

Komenda Miejska Policji w Rzeszowie swoim zasięgiem obejmuje obszar miasta Rzeszów i powiatu rzeszowskiego. W skład struktury wchodzi 9 komisariatów Policji, 2 posterunki Policji oraz 5 Policyjnych Punktów Przyjęć Interesantów.

Miasto Rzeszów – powiat grodzki podzielony na jednostki terenowe Policji:

- Komisariat Policji I w Rzeszowie
- Komisariat Policji II w Rzeszowie
- Komisariat Rzeszów – Śródmieście

Powiat ziemski rzeszowski podzielony na jednostki terenowe Policji, których siedzibami są:

- Komisariat Policji w Boguchwale
- Komisariat Policji w Dynowie
- Komisariat Policji w Głogowie Młp.
- Komisariat Policji w Sokołowie Młp.
- Komisariat Policji w Tyczynie
- Komisariat Policji w Trzebownisku
- Posterunek Policji w Kamieniu
- Posterunek Policji w Błażowej
- Policyjny Punkt Przyjęć Interesantów w Świlczy
- Policyjny Punkt Przyjęć Interesantów w Lubeni
- Policyjny Punkt Przyjęć Interesantów w Chmielniku
- Policyjny Punkt Przyjęć Interesantów w Hyżnem
- Policyjny Punkt Przyjęć Interesantów w Krasnem

Analizę stanu bezpieczeństwa na terenie działania KMP w Rzeszowie oparto o dane statystyczne Policji, przyjmując za okres porównawczy: lata 2017 i 2018. Dla porównania prezentowane będą również statystyki z lat 2014 - 2016.

W omawianym okresie policjanci podejmowali czynności procesowe w 4 053 przypadkach zgłoszeń o popełnionych przestępstwach, a w analogicznym okresie 2017 roku w 4 143 przypadkach. W porównywanym przedziale czasowym nastąpił spadek bezwzględnej ilości o 90 zgłoszonych przestępstw, co stanowi zmniejszenie ich liczby o 2,17 %.

Na terenie miasta i powiatu wykryto 2 553 przypadków przestępstw. Wskaźnik wykrywalności wzrósł o 3,1% z 59,4 % w roku 2017 do 62,5 % w roku 2018.

W grupie najbardziej dokuczliwych społecznie przestępstw są przestępstwa o charakterze kryminalnym, których wskaźnik wykrywalności osiągnął w 2018 roku poziom 52,2 % (więcej o 5,1 % w porównaniu z rokiem 2017).

W dalszej części analizy ocenie poddanych zostanie pięć wybranych kategorii czynów karalnych, to jest:

- Kradzież z włamaniem
- Kradzież cudzej rzeczy
- Kradzież i kradzież z włamaniem do samochodu
- Rozbój i wymuszenie rozbójnicze
- Bójka i pobicie

<b>Przestępstwa stwierdzone</b>	<b>2014</b>	<b>2015</b>	<b>2016</b>	<b>2017</b>	<b>2018</b>
Kradzież z włamaniem	218	132	148	121	<b>111</b>
Kradzież cudzej rzeczy	259	185	171	155	<b>145</b>
Kradzież i kradzież z włamaniem do samochodu	11	7	7	4	<b>3</b>
Rozbój i wymuszenie rozbójnicze	10	1	3	3	<b>4</b>
Bójka i pobicie	11	8	5	8	<b>5</b>
<b>RAZEM</b>	<b>509</b>	<b>333</b>	<b>334</b>	<b>291</b>	<b>268</b>

Tabela 1. Przestępstwa stwierdzone na terenie działania powiatu rzeszowskiego.

---

Wykres 1. Rozkład ilości zdarzeń wybranych kategorii w latach 2014 – 2018 na terenie powiatu rzeszowskiego.

Analizując przedstawione liczby za lata 2017 i 2018 r. w poszczególnych kategoriach, zauważyć można:

spadek o <b>10</b>	kradzieży z włamaniem,
spadek o <b>10</b>	kradzieży cudzej rzeczy,
spadek o <b>1</b>	kradzieży i kradzieży z włamaniem do samochodu,
wzrost o <b>1</b>	rozbojów i wymuszeń rozbójniczych,
spadek o <b>3</b>	bójek i pobić.

Przedstawione dane obrazują spadki stwierdzonych czynów w kategorii kradzieży i kradzieży z włamaniem do samochodu o 25%, 37,5% bójek i pobić, kradzieży z włamaniem o 8,3% kradzież cudzej rzeczy o 6,5% oraz 33,3% wzrost w kategorii rozbojów i wymuszeń rozbójniczych.

Generalnie ilości stwierdzonych przestępstw w zakresie analizowanych powyżej kategorii na przestrzeni ostatnich lat uległa stopniowemu i systematycznemu zmniejszeniu.

W 2018 roku na terenie gmin stwierdzono 1288 przestępstw, w tym 744 to przestępstwa o charakterze kryminalnym. W porównaniu z rokiem 2017 nastąpił spadek w ogólnej liczbie stwierdzonych przestępstw o 42 i wzrost liczby przestępstw kryminalnych, których odnotowano o 44 więcej. W stosunku do roku 2017 wzrósł wskaźnik wykrywalności przestępstw kryminalnych z 56,1% do 60,7%

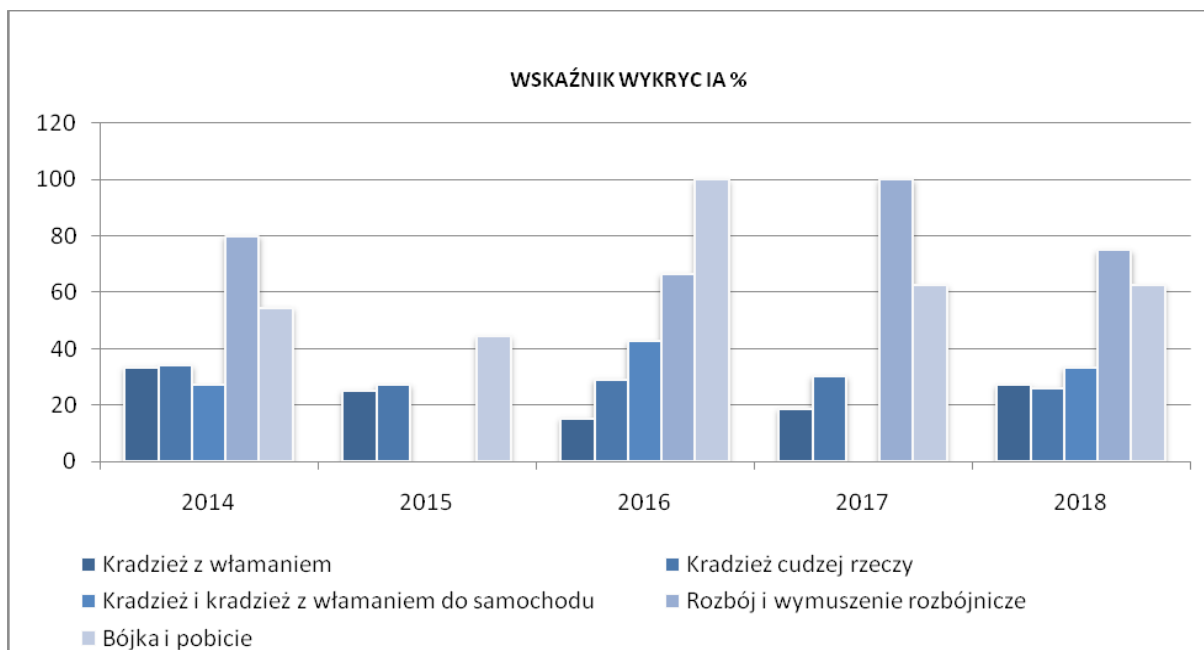
Liczba przestępstw stwierdzonych	Kradzieże z włamaniem		Kradzieże cudzej rzeczy		Kradzieże samochodów i poprzez włamanie		Rozboje, wymuszenia rozbójnicze		Bójki, pobicia		Suma
	2017	2018	2017	2018	2017	2018	2017	2018	2017	2018	
<b>Boguchwała</b>	13	18	23	23							<b>41</b>
<b>Lubenia</b>	2	3	6	7							<b>10</b>
<b>Dynów</b>	9	3	6	8	1				1		<b>11</b>
<b>Błażowa</b>	7	7	6	9		2					<b>18</b>
<b>Głogów Mlp.</b>	13	11	20	29		1		1	3	1	<b>43</b>
<b>Świlcza</b>	10	9	16	13							<b>22</b>
<b>Sokołów Mlp.</b>	25	8	20	12	1		1	1	2	2	<b>23</b>
<b>Kamień</b>	4	1	2	1							<b>2</b>
<b>Trzebownisko</b>	19	15	22	15	2		1	1	1		<b>31</b>
<b>Tyczyn</b>	11	4	9	14			1			1	<b>19</b>
<b>Chmielnik</b>	2	8	4	3				1			<b>12</b>
<b>Hyzne</b>	3	8	6	5					1		<b>13</b>
<b>Krasne</b>	3	16	15	6						1	<b>23</b>
<b>RAZEM</b>	<b>121</b>	<b>111</b>	<b>155</b>	<b>145</b>	<b>4</b>	<b>3</b>	<b>3</b>	<b>4</b>	<b>8</b>	<b>5</b>	<b>268</b>

Tabela 2. Przestępstwa stwierdzone, zaistniałe na terenie powiatu rzeszowskiego ziemskiego w rozbiciu na poszczególne gminy powiatu rzeszowskiego w latach 2017-2018.

Wykres 2. Rozkład ilości wybranych kategorii zdarzeń w porównywalnych w latach 2017 i 2018 na terenie powiatu rzeszowskiego.

<b>Wskaźnik wykrycia (%)</b>	<b>2014</b>	<b>2015</b>	<b>2016</b>	<b>2017</b>	<b>2018</b>
Kradzież z włamaniem	33,5	25,2	15,4	18,8	27,2
Kradzież cudzej rzeczy	34,1	27,3	29,2	30,3	26,2
Kradzież i kradzież z włamaniem do samochodu	27,3	0	42,8	0	33,3
Rozbój i wymuszenie rozbójnicze	80	0	66,6	100	75
Bójka i pobicie	54,6	44,4	100	62,5	62,5

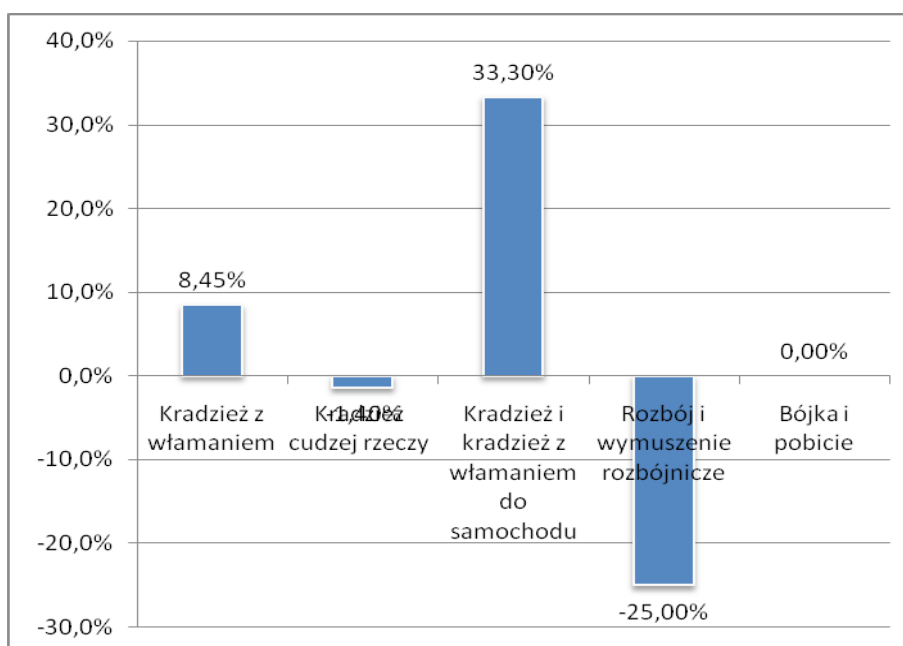
Tabela 3. Wskaźnik wykrywalności przestępstw na terenie powiatu rzeszowskiego w latach 2014-2018.



Wykres 3. Wskaźnik wykrywalności przestępstw na terenie powiatu rzeszowskiego w latach 2014 - 2018.

Na terenie powiatu rzeszowskiego odnotowujemy w analizowanym okresie tendencje wzrostów i spadków wskaźników wykrywalności:

- wzrost o **8,4 %** kradzieży z włamaniem
- spadek o **4,1 %** kradzieże cudzej rzeczy
- wzrost o **33,3 %** kradzieży i kradzieży z włamaniem do samochodu
- spadek o **25 %** rozboje i wymuszenia rozbójnicze
- bez tendencji bójek i pobić.



Wykres 4. Tendencje wskaźników wykrywalności przestępstw na terenie powiatu rzeszowskiego w latach 2017 - 2018.

Uogólniając należy stwierdzić, że w omawianym okresie nastąpiły dwa wzrosty i dwa spadki wskaźników wykrywalności dla omawianych kategorii przestępstw, natomiast jeden pozostał na niezmiennym poziomie.

Procedura "Niebieskie karty"	KP Boguchwała		KP Dynów		KP Głogów Młp.		KP Sokołów Młp.		KP Trzebownisko		KP Tyczyn		PP Kamień	
	2017	2018	2017	2018	2017	2018	2017	2018	2017	2018	2016	2018	2017	2018
Liczba wypełnionych formularzy "Niebieska karta"	68	59	24	29	76	102	19	23	33	37	23	62	1	5
miasto	17	15	8	9	13	28	2	2	0	0	3	16	0	0
wieś	51	44	16	20	63	74	19	21	33	37	20	46	1	5
Liczba osób, co do których istnieje podejrzenie, że są dotknięte przemocą	68	60	25	33	80	102	20	25	65	51	23	67	2	18
kobiet	58	55	17	24	66	84	19	22	36	38	21	49	2	8
mężczyzn	9	5	6	8	9	12	1	3	15	7	2	13	0	2
małoletnich	1	0	2	1	5	6	0	0	14	6	0	5	0	8
Liczba zatrzymanych osób, wobec których istnieje podejrzenie, że stosują przemoc w rodzinie będących pod wpływem alkoholu:	53	40	19	21	62	20	13	20	16	21	18	55	1	4
doprowadzonych do izb wytrzeźwień lub innych tego typu placówek	20	21	3	13	11	10	2	9	6	9	4	35	1	0
doprowadzonych do policyjnych pomieszczeń dla osób zatrzymanych lub doprowadzonych do wytrzeźwienia	3	0	0	0	2	3	0	2	1	0	0	0	0	0

Tabela 4. Działania podjęte przez Policję wobec przemocy w rodzinie dotyczące procedury „Niebieskie Karty” na terenie działania komisariatów pozamiejskich KMP w Rzeszowie w latach 2017-2018.

Podczas interwencji w sytuacji przemocy w rodzinie obowiązkiem policjanta jest uruchomienie procedury „Niebieskie Karty”, która aktywizuje ustawowo zobowiązane podmioty do podjęcia działań na rzecz zwiększenia bezpieczeństwa ofiar. Z powyższej analizy wynika, że w ubiegłym roku nastąpił wzrost sporządzonych formularzy „Niebieskie karty”.

Wykres 5. Procentowy udział osób pokrzywdzonych przemocą w rodzinie w 2018 r. na terenie działania komisariatów pozamiejskich podległych KMP w Rzeszowie.



Ofiarami najczęściej bywają kobiety, często z dziećmi. Wyeliminowanie przemocy w rodzinie jest warunkiem niezbędnym dla skutecznego udzielenia pomocy ofiarom przemocy. Jednym z czynników ryzyka pojawienia się przemocy w rodzinie jest nadużywanie alkoholu. W 2018 r. na terenie powiatu rzeszowskiego zatrzymano 181 osób wobec których istnieje podejrzenie, że stosują przemoc w rodzinie będąc pod wpływem alkoholu. 97 osób doprowadzono do Izby Wytrzeźwień lub innych tego typu placówek, a 5 osób do policyjnych pomieszczeń dla osób zatrzymanych.

Przestępczość oraz rozpoznanie i profilaktyczna praca Policji na rzecz zapobiegania demoralizacji nieletnich oraz patologii społecznej /dane dla KMP w Rzeszowie/			2016	2017	2018
Liczba przestępstw stwierdzonych popełnionych przez nieletnich			82	94	115
Liczba przestępstw kryminalnych stwierdzonych popełnionych przez nieletnich			79	85	105
Liczba przestępstw narkotykowych stwierdzonych popełnionych przez nieletnich			12	18	12
Podejrzani nieletni			68	101	88
Wnioski, zawiadomienia, interwencje skierowane do instytucji i organizacji	z tego do:	sądów rodzinnych	398	267	358
		szkół i innych placówek oświaty i wychowania	4	0	0
		służby zdrowia i opieki społecznej	2	0	0
		poradni wszelkich typów	0	0	0
		innych instytucji i organizacji	34	9	6
Ujawnieni nieletni	pod wpływem narkotyków		2	4	3
	pod wpływem alkoholu		5	29	46
	członkowie subkultur młodzieżowych		0	0	0
	uciekiniery z:	domów rodzinnych	7	23	31
		placówek opiekuńczo-wychowawczych, Młodzieżowych Ośrodków Wychowawczych, Młodzieżowych Ośrodków Socjoterapeutycznych	33	69	56
		schronisk dla nieletnich i zakładów poprawczych	0	0	0
spotkania z młodzieżą			434	592	646
spotkania z pedagogami			429	484	925

Tabela 5. Przestępczość, rozpoznanie i profilaktyczna praca Policji na rzecz zapobiegania demoralizacji nieletnich oraz patologii społecznej na terenie działania KMP w Rzeszowie w latach 2016-2018.

W 2018 r. odnotowaliśmy wzrost ogólnej liczby przestępstw popełnianych przez nieletnich jak i w kategoriach przestępstw kryminalnych, czy narkotykowych. Spadła natomiast liczba nieletnich podejrzanych o popełnienie przestępstwa w porównaniu z rokiem 2017. Policjanci KMP w Rzeszowie w 2018 r. sporządzili 358 wniosków i zawiadomień do sądów rodzinnych. Rzeszowscy policjanci w ubiegłym roku przeprowadzili 646 spotkań z młodzieżą i uczestniczyli w 925 spotkaniach z pedagogami, których celem było zapobieganie zachowaniom problemowym uczniów oraz kreowaniem bezpiecznego

środowiska szkoły. Poruszano między innymi problem spożywania alkoholu, palenia papierosów, zażywania środków odurzających przez osoby nieletnie oraz związane z tym skutki prawne.

W 2018 roku w mieście i powiecie rzeszowskim odnotowano 5637 zdarzeń drogowych (w analogicznym okresie 2017 r. - 5676), w tym 461 wypadków – spadek o 262 oraz 5176 kolizji drogowych – wzrost o 223. Główną przyczyną wypadków drogowych jest nie ustąpienie pierwszeństwa przejazdu, nadmierna prędkość, niezachowanie bezpiecznej odległości między pojazdami, niestosowanie się do znaków, nieprawidłowe wyprzedzanie oraz nieprawidłowe zachowanie wobec pieszych.

<b>1. Zdarzenia drogowe</b>	<b>2015</b>	<b>2016</b>	<b>2017</b>	<b>2018</b>
<b>Ogółem</b>	5072	5520	5676	5637
kolizje	4435	4871	4953	5176
wypadki	637	649	723	461
<b>1. Przepięstwa drogowe</b>	<b>2015</b>	<b>2016</b>	<b>2017</b>	<b>2018</b>
Ogółem na terenie działania KMP w Rzeszowie:	570	586	574	490
na terenie miasta Rzeszowa	298	318	276	263
na terenie powiatu rzeszowskiego	272	268	298	227
w tym prowadzenie pojazdu w stanie nietrzeźwości	445	448	428	356
na terenie miasta Rzeszowa	227	232	198	184
na terenie powiatu rzeszowskiego	218	216	230	172
<b>2. Wykroczenia (na terenie działania KMP w Rzeszowie)</b>	<b>2015</b>	<b>2016</b>	<b>2017</b>	<b>2018</b>
- wnioski o ukaranie za kierowanie pojazdem w związku z naruszeniem art. 87 § 1 KW*:	220	164	156	159
- wnioski o ukaranie za kierowanie pojazdem w związku z naruszeniem art. 87 § 1a KW*:	156	155	111	42
- wnioski o ukaranie za kierowanie pojazdem w związku z naruszeniem art. 87 § 2 KW*:	35	31	26	11
<b>Ogółem</b>	<b>415</b>	<b>353</b>	<b>2017</b>	<b>2018</b>
<b>3. Zatrzymano uprawnień do kierowania pojazdami:</b>				
w tym za kierowanie po użyciu alkoholu lub podobnie działającego środka:	689	604	596	503
	354	302	233	254

Tabela 6. Zdarzenia drogowe na terenie powiatu rzeszowskiego w latach 2014-2017.

#### Art. 87.\*

- § 1. Kto, znajdując się w stanie po użyciu alkoholu lub podobnie działającego środka, prowadzi pojazd mechaniczny w ruchu lądowym, wodnym lub powietrznym, podlega karze aresztu albo grzywny nie niższej niż 50 złotych.
- § 1a. Tej samej karze podlega, kto, znajdując się w stanie nietrzeźwości lub pod wpływem podobnie działającego środka, prowadzi na drodze publicznej, w strefie zamieszkania lub w strefie ruchu inny pojazd niż określony w § 1.
- § 2. Kto, znajdując się w stanie po użyciu alkoholu lub podobnie działającego środka, prowadzi na drodze publicznej, w strefie zamieszkania lub strefie ruchu inny pojazd niż określony w § 1,

podlega karze aresztu do 14 dni albo karze grzywny.

W 2018 roku w mieście i powiecie rzeszowskim ujawniono 490 przestępstw drogowych. Był to spadek o 14,6 % w stosunku do analogicznego okresu roku 2017, kiedy zanotowano 574 takich czynów. Na terenie powiatu rzeszowskiego odnotowano 226 tego typu zdarzeń, mniej o 72 niż w roku poprzednim (spadek o 24,2 %). Najliczniejszą grupę stanowią przestępstwa kierowania pojazdem pod wpływem alkoholu. Także liczba przestępstw spowodowanych przez nietrzeźwych kierowców uległa zmniejszeniu o 25,7% z 230 w 2017 r. do 171 w roku 2018. Najwięcej tego typu zdarzeń odnotowano na terenie gminy: Głogów Młp.- 21, Sokołów Młp. – 20, Świlcza oraz Krasne po 17, natomiast najmniej w gminie Chmielnik – 3 i Lubenia - 7. W ostatnim roku nieznacznie wzrosła liczba wykroczeń popełnianych w związku z prowadzeniem pojazdu mechanicznego pod wpływem alkoholu lub podobnie działającego środka z 156 do 159.

Osób zasiadających za kierownicę pojazdu, a będących pod wpływem alkoholu, nie powstrzymują nawet prezentowane w mediach tragiczne wypadki, w których ich uczestnicy stracili życie.

W zakresie bezpieczeństwa w ruchu drogowym stale prowadzone są działania profilaktyczne przez policjantów Komendy Miejskiej Policji w Rzeszowie oraz przedstawicieli innych podmiotów - Straży Granicznej, Żandarmerii Wojskowej, Inspekcji Transportu Drogowego i Urzędu Marszałkowskiego.

Stosownie do aktualnie obowiązujących wytycznych dotyczących zwalczania wykroczeń, funkcjonariusze Policji korzystają w szerokim zakresie ze środków oddziaływania poza represyjnego, nie rezygnując ze środków represyjnych wobec sprawców wykroczeń o szczególnym stopniu społecznej szkodliwości czynu. W 2018 roku na terenie miasta i powiatu rzeszowskiego ujawniono 29764 wykroczeń, o 54 % mniej niż w 2017 (64289).

Jednym ze sposobów realizacji wytyczonych zadań jest sporządzenie wniosku o ukaranie do Sądu lub skierowanie sprawy za czyn karalny do Sądu dla nieletnich.

W minionym roku policjanci Komendy Miejskiej Policji w Rzeszowie ujawnili łącznie 2467 wykroczeń, za które sporządzili wnioski o ukaranie. W porównaniu do analogicznego okresu roku poprzedniego, nastąpił spadek o 200 wniosków, tj. o 7,4%.

Ponadto 16177 wykroczeń rozstrzygnięto w trybie pouczenia, a 7400 w trybie postępowania mandatowego.

Udział poszczególnych komisariatów policji w ogólnej liczbie sporządzonych wniosków o ukaranie do Sądu i ich tendencję procentową przedstawia poniższa tabela:

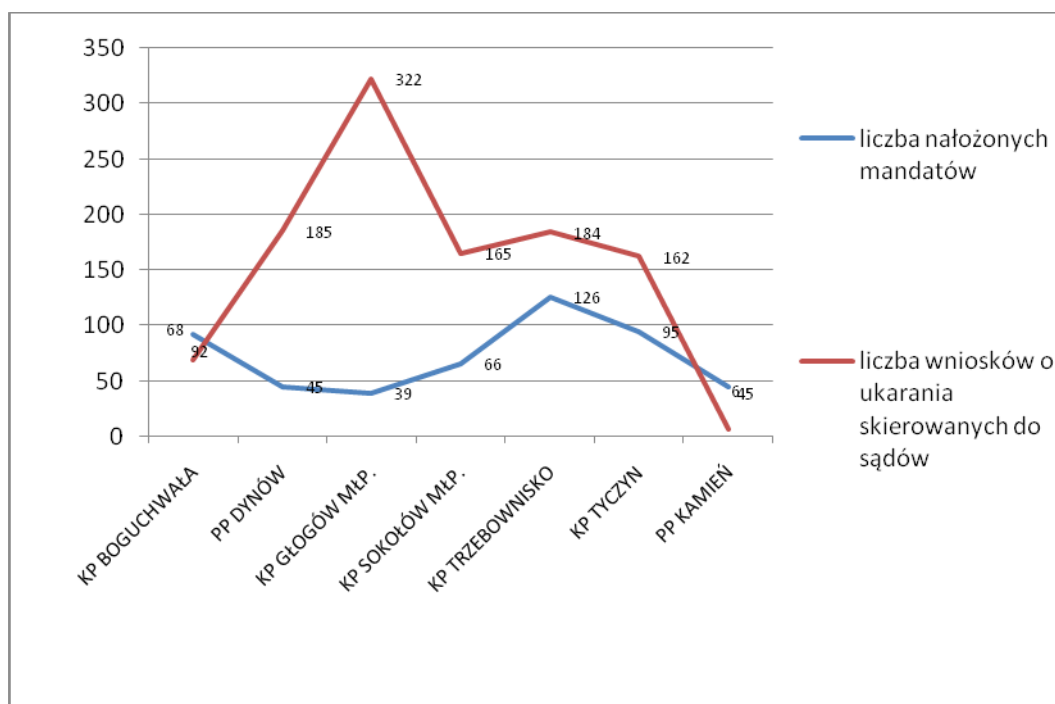
JEDNOSTKA	2017	2018	TENDENCJA %
KP BOGUCHWAŁA	140	68	-51,4
PP DYNÓW	367	185	-49,6
KP GŁOGÓW MŁP.	475	322	-32,2
KP SOKOŁÓW MŁP.	231	165	-28,6

PP TRZEBOWNISKO	301	184	-38,9
KP TYCZYN	206	162	-21,4
PP KAMIENI	12	6	-50,0

Tabela 7. Rozkład sporządzonych wniosków na terenie powiatu rzeszowskiego ziemskiego w latach 2017 - 2018.

Jak wynika z powyższego zestawienia we wszystkich jednostkach organizacyjnych podległych KMP w Rzeszowie nastąpiły spadki ilości sporządzonych wniosków. Największy odnotowano na terenie działania Komisariatu Policji w Boguchwale i Posterunku Policji w Kamieniu, a najmniejszy w Komisariacie Policji w Tyczynie i Sokołowie Małopolskim.

Oprócz postępowania wnioskowego w zagadnieniu zwalczania wykroczeń policjanci komisariatów Policji i wydziałów KMP w Rzeszowie stosowali postępowanie mandatowe. W 2018 roku policjanci KMP w Rzeszowie nałożyli ogółem 7400 mandatów karnych gotówkowych i kredytowych (w 2017 r. – 34468, spadek o 78,5 %).



Wykres 6. Rozkład ilości nałożonych mandatów i sporządzonych wniosków o ukaranie za popełnione wykroczenia.

JEDNOSTKA	2017	2018	TENDENCJA %
KP BOGUCHWAŁA	112	92	-17,9
PP DYNÓW	83	45	-45,8
KP GŁOGÓW MŁP.	181	39	-78,5
KP SOKOŁÓW MŁP.	76	66	-13,2
KP TRZEBOWNISKO	125	126	0,8
KP TYCZYN	63	95	50,8
PP KAMIENI	21	45	114,3

Tabela 8. Rozkład obrazujący udział poszczególnych Komisariatów Policji

w ogólnej liczbie nałożonych mandatów w latach 2017 – 2018.

Jak wynika z powyższego zestawienia, wzrost liczby nałożonych mandatów karnych wystąpił na terenie działania KP Trzebownisko, KP Tyczyn i PP Kamień, natomiast w pozostałych jednostkach widzimy spadki, największy na terenie KP w Głogowie Młp..

W analizowanym okresie na terenie działania KMP w Rzeszowie podjęto łącznie działań w związku z:

Rodzaj działania	2016	2017	2018
<b>Zgłoszenia:</b>	52058	52383	54059
<b>Wykroczenia:</b>	55954	64289	29764
- rozstrzygnięte przed Sądem	2544	2667	2467
rozstrzygnięte trybie postępowania mandatowego	29625	34468	7400
- rozstrzygnięte w trybie pouczenia	20170	23462	16177

Tabela 9. Podejmowane działania w KMP Rzeszów na tle 2016-2018.

Opierając się o analizę przedstawionych liczb oraz realizowanych czynności przez policjantów głównie służb prewencyjnych, należy stwierdzić, że ilość podejmowanych przez funkcjonariuszy działań związanych ze zgłoszeniami interwencji ciągle wzrasta. W 2018 roku odnotowaliśmy 54059 zgłoszeń, a w roku poprzednim o 1676 więcej. Może to być spowodowane ciągłym poszerzaniem granic miasta Rzeszowa, rozbudowa nowych terenów mieszkaniowych, czy obecność na terenie miasta Rzeszowa licznych grup młodzieżowych utożsamiających się z dwoma największymi w mieście klubami sportowymi: „Stal” i „Resovia”. Znaczącą rolę może mieć także powstawanie atrakcyjnych regionalnie placówek kształcenia, duża liczba studentów i wzrastająca atrakcyjność miejsc spędzania czasu wolnego. Zaangażowanie pełniących służbę funkcjonariuszy jest duże. Świadczą o tym ilości ujawnionych wykroczeń i liczby zastosowanych środków oddziaływania karnego (mandaty, wnioski o ukaranie kierowane do Sądu) jak i pozakarnego (pouczenia).

Powszechny proces edukacyjny, a także treści przekazywane przez media, wpływają na zwiększony zakres wiedzy między innymi z zakresu prawa. W procesie edukacji zbiorowej najważniejszy jest element wyszukiwania lub przyswajania przysługujących praw. Z tego powodu, w trakcie interwencji wydłuża się jej czas, gdyż osoba w stosunku do której policjant wykonuje czynności zmierza do udowodnienia swoich racji i braku ewentualnej winy.

W 2018 roku, w wyniku podejmowanych działań związanych z popełnianiem przez obywateli czynów karalnych, stosowano wobec sprawców środki izolacyjne w postaci zatrzymania i umieszczenia w Policyjnej Izbie Dziecka, policyjnych Pomieszczeniach dla Osób Zatrzymanych oraz w Izbie Wyrzębów.

<b>ŚRODKI IZOLACYJNE</b>	<b>2015</b>	<b>2016</b>	<b>2017</b>	<b>2018</b>
<b>Liczba osób umieszczonych w Policyjnych Pomieszczeniach dla osób Zatrzymanych KMP w Rzeszowie</b>	909	846	822	806
w tym:				
podejrzewani o popełnienie przestępstwa	524	484	427	414
w związku z popełnieniem wykroczenia	3	2	0	1
na polecenie sądu lub prokuratury	274	237	285	288
zatrzymanie prewencyjne	0	0	0	0
cudzoziemcy w celu wydalenia	8	2	0	8
doprowadzeni w celu wytrzeźwienia	100	121	110	95
mężczyźni	94	116	109	87
kobiety	6	5	1	8

*Tabela 9. Zestawienie ilości osób zatrzymanych i izolowanych w pomieszczeniach dla osób zatrzymanych lub doprowadzonych w celu wytrzeźwienia w KMP w Rzeszowie na tle lat 2015-2018.*

Z przedstawionych wyżej liczb wynika, że w dużej części przypadków stosowania wobec sprawców środka represyjnego, w postaci izolowania przez Policję w ustawowo przewidzianych pomieszczeniach i na okres do 48 godzin, odnotowujemy systematyczny spadek liczby osób zatrzymanych w Pomieszczeniach dla Osób Zatrzymanych KMP w Rzeszowie. W 2018 roku izolowano 806 osób, co stanowi spadek o 1,9 % w porównaniu z rokiem 2017. O 13,6 % spadła liczba osób doprowadzonych w celu wytrzeźwienia, izolowano o 22 mniej mężczyzn, natomiast wzrosła liczba izolowanych kobiet z 1 w 2017 r. do 8 w 2018.

Na podstawie doniesień medialnych, sondaży środowisk mieszkańców, badań i analiz statystycznych dokonywanych przez ośrodki badań społecznych, województwo podkarpackie zaliczane jest do najbezpieczniejszych województw w Polsce. Powiat rzeszowski ze wskaźnikiem zagrożenia, 167,94 przestępstw na 10 000 mieszkańców, plasuje się na drugim miejscu wśród pozostałych powiatów w województwie.

Komenda Miejska Policji w Rzeszowie realizuje zadania ustawowe z zakresu utrzymania porządku publicznego na terenie Rzeszowa i powiatu rzeszowskiego, między innymi podczas odbywających się imprez o charakterze sportowym, kulturalnym, obchodów rocznicowych, uroczystości i zgromadzeń.

Oprócz codziennych rutynowych działań policjanci, działający na terenie powiatu rzeszowskiego uczestniczyli w zabezpieczeniu, między innymi tak dużych imprez i przedsięwzięć, jak: XX Regionalna Wystawa Zwierząt Hodowlanych podczas dni otwartych

Podkarpackiego Ośrodka Doradztwa Rolniczego w Boguchwale, Krajowe Święto Gruszy i giełda ogrodnicza w Boguchwale, Dni Boguchwały, sylwester w Boguchwale, Dni Głogowa Młp., Dni Sokołowa Młp., Dni Kamienia, Uroczystości upamiętniające pomordowanych przez NKWD w 1944 r. w Turzy, Dni Tyczyna, XVI Zlot Szlakiem Rodowodu Generała Sikorskiego, uroczystości odpustowe w Sanktuarium w Borku Starym, koncert Sławomira w ramach Projektu Plaża w Dynowie, zabezpieczenie pobytu izraelskich grup wycieczkowych, obchody 73. rocznicy rozstrzelania Ukraińców na cmentarzu w Pawłokomie, imprezy plenerowej Starych Potraw Smak i Urok w Błażowej, Dynowska ZaDyszka, Dynowska Wiosna Motocyklowa, Dni Pogórza Dynowskiego. Imprezy te gromadziły po kilka lub kilkanaście tysięcy uczestników. Zaangażowania wymagały także mecze piłki nożnej drużyn: „Izolator” Boguchwała, CWKS Resovia Rzeszów czy ZKS Stal Rzeszów, mecz reprezentacji Polski U-20, mecze siatkówki Asseco Resovia, Developres Rzeszów, a także zabezpieczenie rozgrywek żużlowych Speedway Stali Rzeszów. Zwiększonego udziału wszystkich jednostek terenowych Policji wymagało także utrzymanie porządku podczas organizowanych we wszystkich gminach, tradycyjnych dożynek, festiwali, licznych pikników rodzinnych oraz uroczystości religijno-patriotycznych.

Komenda Miejska Policji w Rzeszowie realizowała w roku 2018 szereg programów oraz przedsięwzięć z zakresu profilaktyki społecznej. Programy i działania miały na celu ograniczenie najbardziej dokuczliwych zjawisk patologicznych, z którymi mogą zetknąć się mieszkańcy Rzeszowa. Innym aspektem prowadzonych działań było podniesienie stanu świadomości mieszkańców, propagowanie postaw i zachowań, które pomogą uchronić przed możliwością stania się ofiarą przestępstwa. Realizując powyższe zadania policjanci m.in. Referatu Do Spraw Profilaktyki Społecznej Nieletnich i Patologii, Wydziału Ruchu Drogowego, czy dzielnicowi KMP w Rzeszowie prowadzili szeroko zakrojone działania profilaktyczne skierowane do dzieci młodzieży oraz osób dorosłych.

W 2018 roku Komenda Miejska Policji w Rzeszowie wraz ze Starostwem Powiatowym w Rzeszowie prowadziła n/w działania profilaktyczne, które w całości finansowane były przez w/w urząd:

- „Policja... nie tylko dzieciom”,
- „Bezpieczna droga do szkoły”,
- „Moje bezpieczne wakacje”,
- „Powiatowy etap konkursu plastycznego dla dzieci pn. „Bezpieczne wakacje 2018”,
- „Bezpieczny senior”,
- „Bezpieczeństwo nasza sprawa - edukacja to podstawa”,
- „Czad - cichy zabójca”.

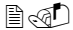
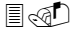

„POLICJA... NIE TYLKO DZIECIOM”

**Cele realizowanych działań:**

- 📁👤 Wprowadzenie do programu realizowanego przez szkoły podstawowe elementów wiedzy



wiktyologicznej, skierowanych do najmłodszych uczniów.

-  Promowanie zdrowego stylu życia bez nałogów, zachowań bezpiecznych.
-  Wykształcanie umiejętności radzenia sobie w sytuacjach zagrożeń.
-  Propagowanie bezpiecznych form spędzania czasu wolnego przez dzieci.

Adresatami działań były dzieci w wieku 9 lat, uczniowie klas III szkół podstawowych. W każdej szkole, która zakwalifikowała się do działań prewencyjnych, zorganizowane zostały przez policjantów spotkania/pogadanki z uczniami klas objętych działaniami, podczas których przekazano młodzieży książeczki pn. „Policja nie tylko dzieciom”.

Do realizacji działań „Policja nie tylko dzieciom” Starostwo Powiatowe w Rzeszowie zakupiło 1000 sztuk książeczek.

### „BEZPIECZNA DROGA DO SZKOŁY”

#### Cele realizowanych działań:

1. Edukacja dzieci związana z kształtowaniem właściwych zachowań w zakresie ruchu drogowego.
2. Wyposażenie dzieci w elementy odblaskowe podnoszące poziom bezpieczeństwa.

Adresatami działań były dzieci w wieku 7 lat -uczniowie I klas szkół podstawowych. W każdej szkole, która zakwalifikowała się do działań prewencyjnych, zorganizowane zostały przez policjantów spotkania/pogadanki z uczniami klas objętych działaniami, podczas których przekazywano młodzieży opaski odblaskowe.

Do realizacji działań „bezpieczna droga do szkoły” Starostwo Powiatowe w Rzeszowie zakupiło 1500 sztuk elementów odblaskowych.



### „MOJE BEZPIECZNE WAKACJE”

#### Cele przedmiotowych działań:

Edukacja dzieci klas II z zakresu wiedzy o bezpiecznych formach spędzania czasu wolnego.

1. Kształtowanie u dzieci właściwych zachowań podczas zabawy, pomocy w pracach polowych.
2. Wyposażenie uczniów klas I (szkół zakwalifikowanych do działań) w broszurkę edukacyjną „Bezpieczne wakacje”.

Adresatami działań były dzieci w wieku 8 lat, uczniowie klas II szkół podstawowych. W każdej szkole która zakwalifikowała się do działań prewencyjnych, zorganizowane zostały przez policjantów spotkania/pogadanki z uczniami klas objętych działaniami, podczas których przekazywano młodzieży broszurki edukacyjne.

Do realizacji działań „Moje bezpieczne wakacje” Starostwo Powiatowe





w Rzeszowie zakupiło 1000 sztuk broszur.

## „POWIATOWY ETAP KONKURSU PLASTYCZNEGO DLA DZIECI I MŁODZIEŻY PN. „BEZPIECZNE WAKACJE 2018”

W/w konkurs do 2017 roku był częścią składową realizowanego programu prewencyjnego pn. „Stop patologiom-razem bezpieczniej”, natomiast od roku 2018 stanowi samodzielne działanie profilaktyczne. Konkursowi przyświecają następujące cele:

1. Ograniczenie zjawisk patologicznych, podniesienie świadomości prawno - wiktymologicznej społeczeństwa.
2. Propagowanie wśród młodzieży alternatywnych form spędzania czasu wolnego (bez używek) poprzez m.in. organizowanie konkursów profilaktycznych.
3. Organizowanie na szczeblu lokalnym międzyinstytucjonalnych działań kontrolnych w sklepach i lokalach gastronomicznych sprzedających i podających alkohol oraz wyroby tytoniowe.
4. Prowadzenie prelekcji skierowanych do młodzieży szkół gimnazjalnych i średnich na temat konsekwencji prawnych związanych z zachowaniami patologicznymi oraz w zakresie profilaktyki uzależnień wspólnie z specjalistami, przedstawicielami instytucji odpowiedzialnych za przeciwdziałanie uzależnieniom.
5. Organizowanie lokalnych konkursów plastycznych oraz konkursów na prezentacje multimedialne dla dzieci i młodzieży dotyczących problematyki patologii.

W zakresie dotyczącym rozstrzygnięć konkursu plastycznego pn. „Bezpieczne wakacje 2018”, międzyinstytucjonalna komisja spośród prac plastycznych nadesłanych przez szkoły z terenu powiatu rzeszowskiego, wyłoniła 12 laureatów. Następnie podczas uroczystej gali finałowej, która odbyła się 29.11.2018r autorzy zwycięskich prac otrzymali nagrody rzeczowe zakupione ze środków Starostwa Powiatowego w Rzeszowie.

### „ BEZPIECZEŃSTWO-NASZA SPRAWA, EDUKACJA TO PODSTAWA”

#### **Cele działań:**

1. Przygotowanie dzieci z klas 0-III do prawidłowego
2. i samodzielnego uczestniczenia w ruchu drogowym.
3. Opanowanie i przestrzeganie przez uczestników działań zasad bezpiecznego zachowania się w ruchu drogowym.
4. Wykształcenie nawyku noszenia elementów odblaskowych w trakcie poruszania „na drodze” oraz elementów ochronnych w trakcie jazdy na rowerze, rolkach itp.
5. Udział w piknikach, dniach otwartych, imprezach okolicznościowych adresowanych do dzieci w wieku 6-8 lat.
6. Wykorzystanie zestawu Autochodzik-Pro zakupionego przy wsparciu finansowym Starostwa Powiatowego w Rzeszowie.
7. Przygotowanie i wykorzystanie prezentacji multimedialnej z zakresu bezpieczeństwa



dzieci w ruchu drogowym.

W dniu 11.06.2018r. podczas obchodów Dnia Rodzicielstwa Zastępczego Wicestarosta Rzeszowski oficjalnie przekazał funkcjonariuszom Komendy Miejskiej Policji w Rzeszowie „Zestaw Miasteczko Umiejętności Drogowych AUTOCHODZIK”. Zestaw ten złożony jest z makiety drogi, znaków i sygnalizacji drogowej oraz samochodzików, pozwalający poprzez zabawę uczyć dzieci podstawowych zasad bezpiecznego poruszania się po drogach. Już podczas pikniku pierwsza grupa dzieci mogła skorzystać z zestawu, gdzie podczas praktycznych ćwiczeń wcielały się w uczestników ruchu drogowego np. pieszego lub kierowcę.

### „BEZPIECZNY SENIOR”

#### Cele programu:

1. Ograniczenie zdarzeń przestępczych dotyczących osoby starsze, samotne.
2. Zapoznanie adresatów programu z metodami, miejscami działania oraz okresami wzmożonej aktywności sprawców czynów zabronionych.
3. Zapoznanie adresatów programu ze specyfiką pracy w terenie pracowników m.in. poczty polskiej, zakładów energetycznych, gazowniczych, czy pracowników socjalnych.
4. Podniesienie świadomości prawno-wikty-mologicznej społeczeństwa.



Wszystkie podejmowane w 2018 roku działania informacyjno-edukacyjne zostały zainicjowane z myślą o osobach w podeszłym wieku, które często padają ofiarami „oszustów”. Upowszechnianie wiedzy jest niewątpliwie tylko jedną z wielu podejmowanych lokalnie inicjatyw, obok spotkań indywidualnych, debat społecznych, artykułów w prasie czy komunikatów ogłaszanych za pośrednictwem kurii diecezjalnej i lokalnych parafii. Podczas spotkań ze społeczeństwem policjanci przekazują mieszkańcom ulotki informacyjno-edukacyjne zawierające porady jak nie dać się oszukać.

Do realizacji działań „Bezpieczny Senior” Starostwo Powiatowe w Rzeszowie zakupiło 10000 sztuk broszur skierowanych do osób starszych, które były przekazywane seniorom podczas spotkań z policjantami. Miały one na celu przybliżyć słuchaczom problematykę związaną z najbardziej dokuczliwymi przestępstwami, przede wszystkim na tzw. wnuczka i policjanta.

### „CZAD -CICHY ZABÓJCA”

Niniejsze działania wpisują się w obszar profilaktyki społecznej „bezpieczeństwo w miejscach publicznych i w miejscu zamieszkania.”



### Do celów realizowanych należą:

1. Podniesienie świadomości mieszkańców powiatu rzeszowskiego w zakresie zagrożeń związanych z zatruciami czadem, przekazanie właścicielom i użytkownikom lokali mieszkalnych podstawowej wiedzy jak postępować w przypadku podejrzenia zatrucia czadem.
2. Zwiększenie poziomu wiedzy o sytuacjach i okolicznościach, w których może dojść do zatrucia.
3. Wskazywanie bezpiecznych rozwiązań technicznych zmniejszających zagrożenie ulatniającym się czadem.

Policjanci rozpowszechniali ulotki informacyjne pn. „Czad cichy zabójca” za pośrednictwem spółdzielni mieszkaniowych, punktów obsługi interesantów, urzędów. Ulotki przekazywano również mieszkańcom podczas spotkań ze społeczeństwem, debat społecznych oraz szkoleń.

Do realizacji działań „Czad-cichy zabójca” Starostwo Powiatowe w Rzeszowie zakupiło 10000 sztuk broszur, których adresatami są mieszkańcy powiatu rzeszowskiego.

Ponadto w roku 2018 oprócz wspólnych działań finansowanych przez Starostwo Powiatowe w Rzeszowie, Komenda Miejska Policji w Rzeszowie prowadziła n/w działania i programy prewencyjne. Były to przedsięwzięcia realizowane bez udziału środków finansowych.

- **Działania prewencyjne „Alkohol – ograniczona dostępność”** – działania zmierzające do ograniczenia sprzedaży alkoholu osobom niepełnoletnim. W ramach programu policjanci KMP w Rzeszowie wspólnie z przedstawicielami Miejskich/Gminnych Komisji Rozwiązywania Problemów Alkoholowych, Straży Miejskich/Gminnych, przedstawicielami samorządu lokalnego, przeprowadzali kontrole miejsc sprzedaży i podawania napojów alkoholowych w zakresie przestrzegania przepisów *Ustawy o wychowaniu z trzeźwości i przeciwdziałaniu alkoholizmowi*.

- „Edukacja prawno - wiktymologiczna” dzieci, młodzieży i rodziców w zakresie odpowiedzialności prawnej.

- **Program Prewencyjny „Bezpieczny ogród”**

Głównym celem programu jest ograniczanie zjawiska przestępczości na terenach ogródków działkowych. W ramach programu kierownicy rewirów dzielnicowych oraz dzielnicowi utrzymują stały kontakt z zarządami Rodzinnych Ogródów Działkowych (ROD), organizują spotkania z działkowcami, dokonują obchodów rejonów ogrodów działkowych.

W dniu 05.10.2018r. w siedzibie Okręgowego Zarządu Podkarpackiego Związku Działkowców odbyła się debata społeczna organizowana przez Komendę Miejską Policji w Rzeszowie, w której uczestniczyli m.in. przedstawiciele straży miejskiej, przedstawiciele zarządów ROD z Rzeszowa i powiatu rzeszowskiego. Podczas spotkania policjanci omówili podstawowe zasady bezpieczeństwa, które powinny obowiązywać właścicieli ogródków działkowych, a także przedstawiono funkcjonowanie Krajowej Mapy Zagrożeń za pośrednictwem aplikacji internetowej.

- **Działania prewencyjne „Bezpieczne wakacje”**- działania ogólnokrajowe, związane

z bezpiecznym wypoczynkiem dzieci i młodzieży podczas wakacji (to m.in. przedwakacyjna edukacja dzieci i młodzieży, szczególnie w zakresie odpowiedzialności prawnej nieletnich, unikania zagrożeń, kontrole miejsc i placówek letniego wypoczynku w zakresie właściwego ich przygotowania do pobytu dzieci i młodzieży).

- **Działania prewencyjne „Bezpieczne ferie”**- działania ogólnokrajowe, związane z zapewnieniem bezpiecznego wypoczynku dzieci i młodzieży podczas ferii zimowych.

Przedstawione w niniejszym sprawozdaniu wyniki udało się osiągnąć dzięki pracy całej załogi Komendy Miejskiej, a także dzięki dobrej współpracy z władzami samorządowymi.

Na podstawie doniesień medialnych, sondaży środowisk mieszkańców, badań i analiz statystycznych dokonywanych przez ośrodki badań społecznych, województwo podkarpackie zaliczane jest do najbezpieczniejszych w Polsce, a powiat rzeszowski zaliczany jest do najbardziej rozwijających się i nade wszystko bezpiecznych w województwie. Wskaźnik zagrożenia w 2017 r. na terenie powiatu rzeszowskiego wyniósł 79,34 przestępstw na 10 000 mieszkańców, co plasuje nas na 4 miejscu na terenie Podkarpacia, tuż za powiatem brzozowskim, kolbuszowskim i strzyżowskim.

Zmierzając do dalszej poprawy stanu bezpieczeństwa na podległym Komendzie Miejskiej Policji w Rzeszowie terenie, w pracy na kolejny rok planuje się realizację następujących priorytetów:

1. Zwiększenie efektywności działań Policji na rzecz wzmocnienia współpracy ze społeczeństwem.
2. Podniesienie skuteczności działań Policji w identyfikacji i zwalczaniu największych współczesnych zagrożeń, w tym cyberprzestępczości.
3. Wzrost skuteczności działań Policji w zwalczaniu przestępczości najbardziej uciążliwej społecznie.
4. Działania Policji ukierunkowane na poprawę bezpieczeństwa w ruchu drogowym.
5. Optymalizacja działań Policji na rzecz zapewnienia bezpieczeństwa imprez masowych.
6. Podniesienie jakości i efektywności pracy Policji poprzez sukcesywne podwyższanie kompetencji zawodowych funkcjonariuszy i pracowników Policji.
7. Doskonalenie jakości zadań realizowanych przez policjantów i pracowników Policji poprzez zapewnienie optymalnych warunków pełnienia służby/pracy.